

甘孜藏族自治州
得荣县国土空间总体规划
(2021-2035年)
【公示稿】



得荣县自然资源局
2023. 03

前言

为贯彻落实《中共中央 国务院关于建立国土空间规划体系并监督实施的若干意见》，建立国土空间规划体系并监督实施，将主题功能区规划、土地利用规划、城乡规划等空间规划融合为统一的国土空间规划，实现“多规合一”。按照四川省自然资源厅《四川省市县国土空间总体规划编制办法》的要求，发挥国土空间规划在国土空间开发保护中的战略引领和刚性管控作用，我县组织编制了《得荣县国土空间总体规划（2021-2035年）》（以下简称《规划》）。

《规划》是对上位国土空间规划的落实和深化，是对一定时期市县国土空间开发保护的总体安排和综合部署，是市县国土空间保护、开发、利用、修复的行动纲领，是编制下位国土空间总体规划、详细规划、相关专项规划和开展各类开发保护建设活动、实施国土空间用途管制的依据。



目录

01 规划总则

02 落实省州要求，明确战略定位发展目标

03 推动区域协同，主动融入区域发展格局

04 强化底线管控，优化国土空间总体格局

05 优化功能布局，塑造特色魅力城乡空间

06 强化支撑系统，增强城乡发展安全韧性

07 优化城市空间，提升中心城区发展能级

08 完善实施机制，保障空间规划落地实施



01

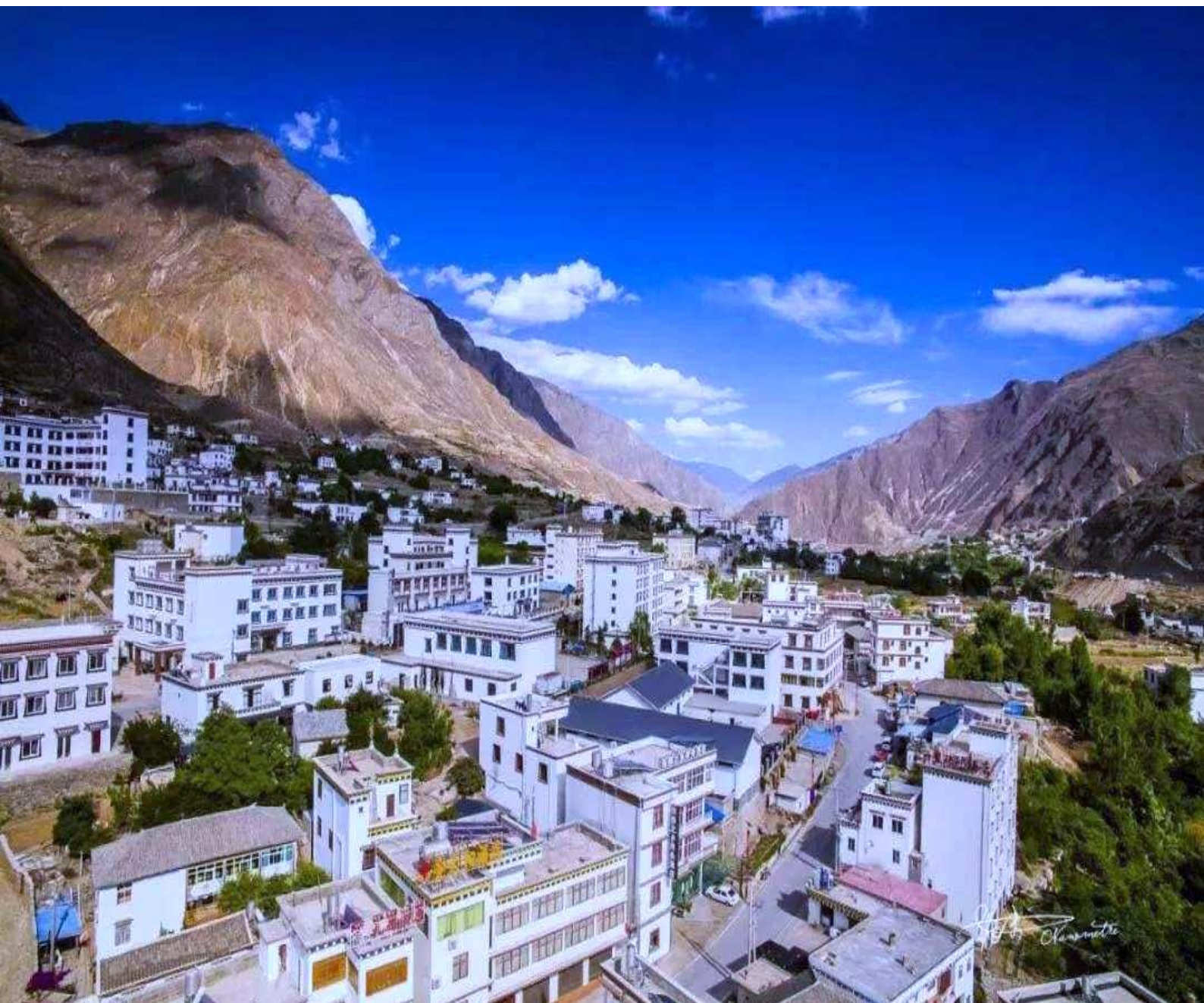
规划总则

1.1 指导思想

1.2 规划原则

1.3 规划期限

1.4 规划范围



1.1

指导思想

以习近平新时代中国特色社会主义思想为指导，全面贯彻党的二十大精神及习近平总书记重要指示精神，深入落实生态文明思想，坚持总体国家安全观，落实省委“四化同步、城乡融合、五区共兴”、川西北生态示范区建设、州委“三创联动、六大战略”、建设美丽生态和谐社会主义现代化新甘孜等战略部署。以成渝地区双城经济圈建设、川藏铁路建设、新时代西部大开发战略为契机，落实四川省委省政府和甘孜州委州政府总体部署。以满足人民日益增长的美好生活需要为根本目的，以社会稳定、生态安全为根本保障，统筹谋划和优化调整得荣县国土空间开发保护格局。加强国土空间底线管控，增强资源要素的高效配置，提升国土品质和国土空间治理能力，加快形成得荣县生产空间集约高效和可持续发展的国土空间新格局。

1.2

规划原则

保护优先，底线约束

人民至上，品质提升

全域统筹，城乡融合

系统思维，战略引领

因地制宜，突出特色

1.3

规划期限

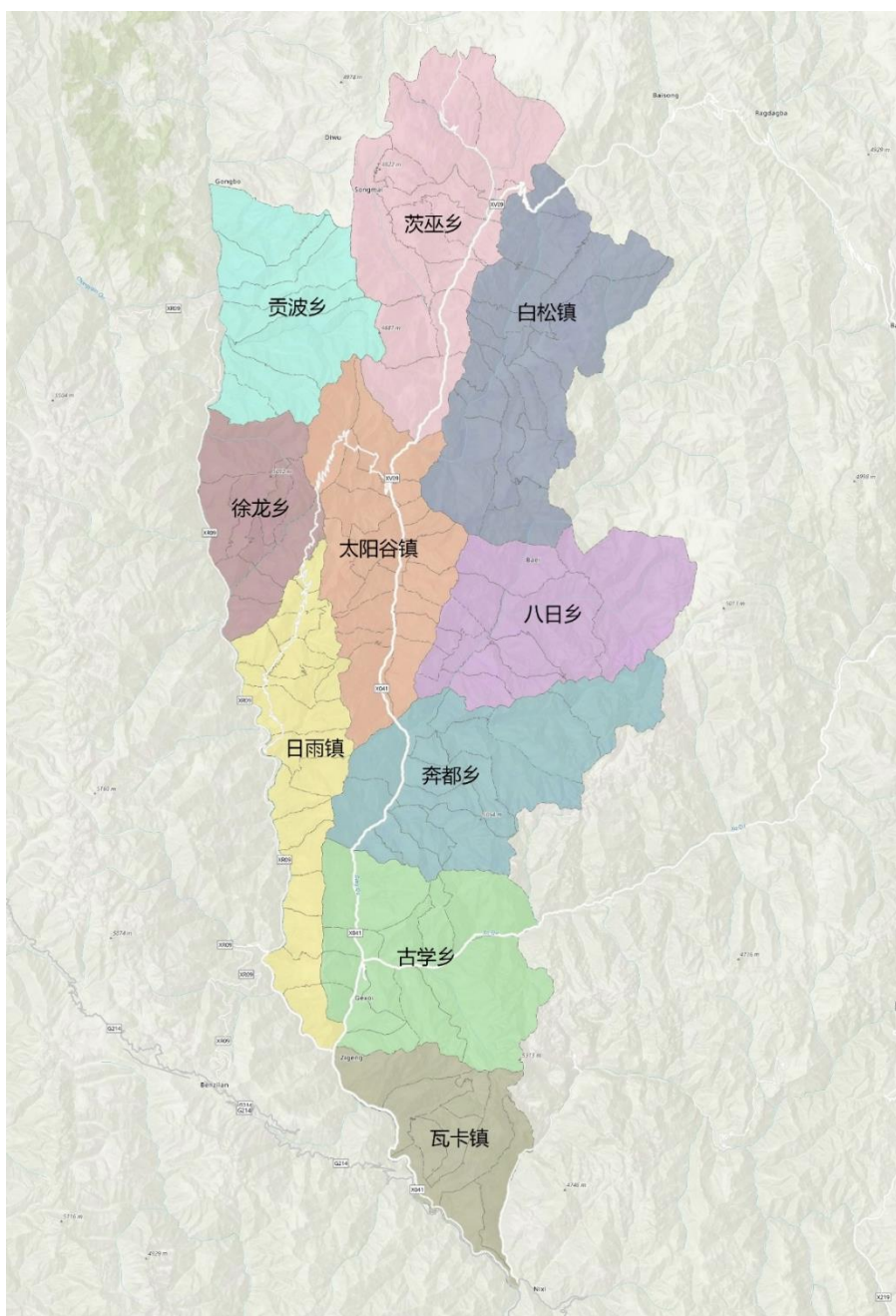
规划期限为2021—2035年。基期年为2020年，目标年为2035年，近期为2021至2025年，远期为2026至2035年。

1.4

规划范围

县域：全域行政范围。包括县辖10个乡镇，规划范围总面积2913.74平方公里。

中心城区：“三区三线”划定的中心城区开发边界所围合的区域，规划范围总面积23.04公顷。



02

落实省州要求

明确战略定位发展目标

2.1 战略定位

2.2 发展目标

2.3 规划策略



2.1

战略定位

根据新形势新要求，落实国家、四川省以及甘孜州战略，立足得荣县资源禀赋和特色优势，结合甘孜州“三创联动、六大战略”、建设美丽生态和谐社会主义现代化新甘孜发展部署，确立得荣县战略定位为：

川、滇、藏三省区域融合战略支撑节点。

金沙江流域、大香格里拉、横断山大峡谷观光及原生态康巴文化体验旅游目的地。

康南集清洁能源、特色农牧、旅游一体的高原特色示范县。



2.2

发展目标

2025年

初步形成科学合理的国土空间开发保护利用格局，生态屏障功能持续增强，县域内金沙江上游的重要生态屏障不断得到巩固；城乡融合发展持续推动，新型城镇化体系初步形成；以绿色资源深度利用为载体的产业链价值延伸、品牌价值提升、服务价值增值、文化创意协同推进的现代经济产业体系加快构建；公共服务体系和基础设施支撑能力大幅提升，公共资源配置更加均衡。

2035年

基本形成生产空间集约高效、生活空间宜居适度、生态空间山清水秀，安全和谐、富有竞争力和可持续发展的高品质国土空间格局；打造成为川、滇、藏结合部生态环境优美、民族特色浓郁、经济社会协调的高原生态特色县。

2.3

规划策略

强化资源环境底线，保障国土空间安全

完善设施配套支撑，增强城市安全韧性

推进全域统筹发展，实现城乡融合发展

推进国土空间整治与城市更新，提升空间综合价值

03

推动区域协同

主动融入区域发展格局

3.1 区域生态共保

3.2 区域产业共兴

3.3 城乡设施共建



3.1 区域生态共保

生态共保，建设长江中上游重要生态屏障

- 落实水资源管理制度、严格水功能区管理、严格入河湖排污口管理、强饮用水源地保护和规范化建设等手段加强对水资源保护；
- 强化水域岸线划定和管理保护以及河湖岸线防治清理；
- 加快集中式工业污水处理厂建设防治水污染；
- 大力加强水土保持工作。

3.2 区域产业共兴

产业共兴，打造区域产业发展链条

- 积极融入大香格里拉，共建国际生态文明旅游高地；
- 落实康南门户功能，大力发展全域生态休闲文化体验旅游；
- 开发高品质康巴文化体验及生态休闲度假旅游产品，将得荣县松麦镇、瓦卡镇构建成二级旅游支撑城镇。

3.3 城乡设施共建

设施共建，促进基础设施互通互联共享

- 加强引水上山类水利基础设施建设，解决水资源时空分布不均的问题；
- 充分对接甘孜州关于电力系统规划与战略要求，电源接国家电网，扩大供电覆盖率，提高供电质量；
- 共建共享、互联互通，灵活整合教育、医疗等资源配给；
- 落实跨区重大基础设施建设，打通水电气的互济、互送、互补通道，构建城乡及景区全覆盖的基础设施体系。

04

强化底线管控

优化国土空间总体格局

4.1 统筹三线划定

4.2 优化空间结构

4.3 细化主体功能分区



4.1 统筹三线划定

划定原则

坚持底线思维、保护优先原则。守住自然生态安全边界，保障粮食安全，框定城镇开发边界总量，限定城镇开发容量，防止城镇无序蔓延。

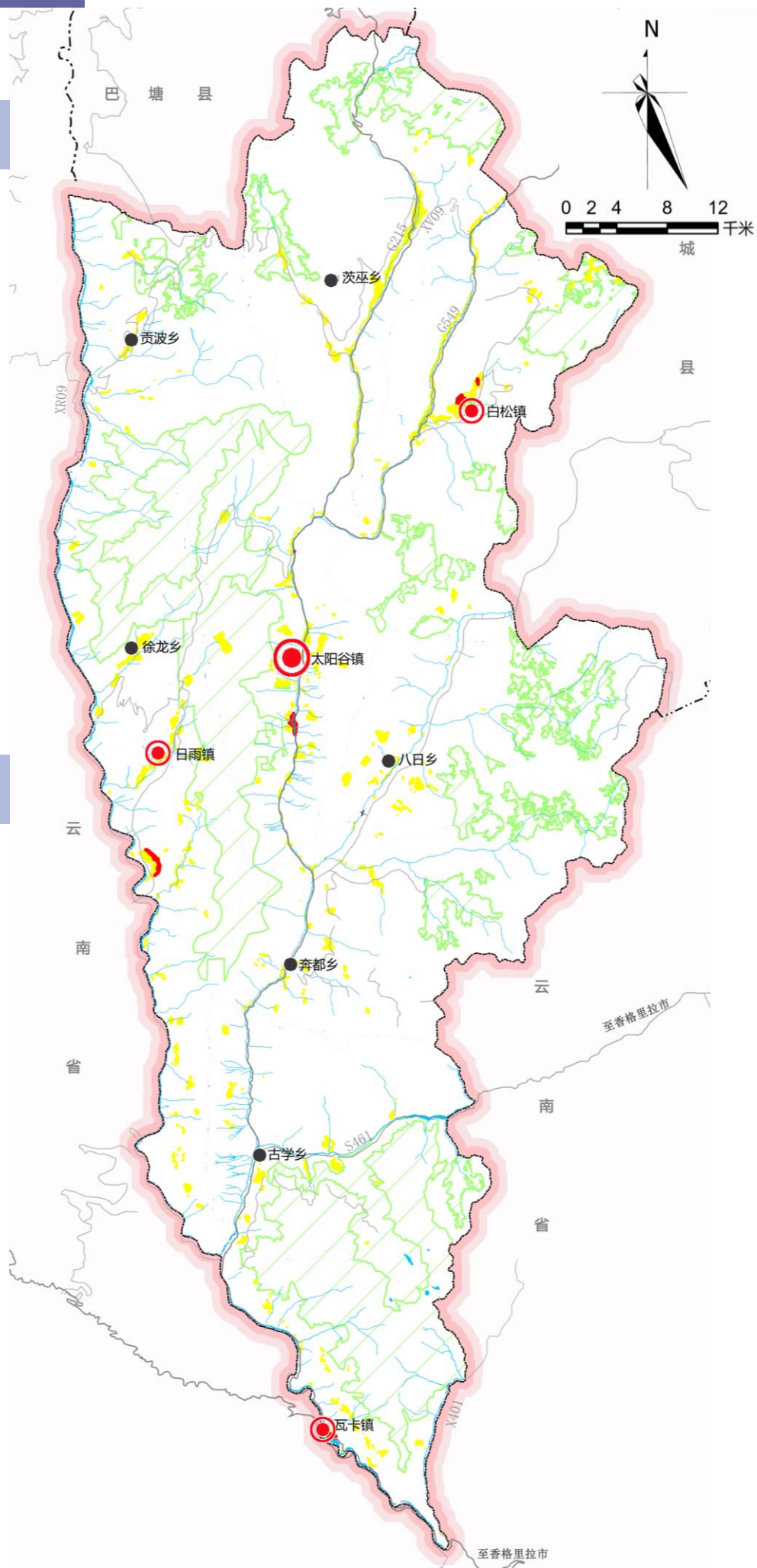
划定情况

耕地保有量：
3182.20公顷。

永久基本农田保护红线： 2296.37公顷。

生态保护红线：
75746.36公顷。

城镇开发边界：
108.49公顷。



4.2 优化空间结构

农用地优化

耕地：明确耕地后备资源开发的重点区域；坚持最严格耕地保护制度和节约集约制度，制定耕地恢复计划，明确严格遏制耕地“非农化”、防止“非粮化”的管控要求。

园地：推进园地上坡上山集中连片布局，促进园地规模化集约化发展，提出园地布局优化方案，明确保留、退出和新增园地空间布局。

林地：统筹布局造林绿化空间，确定森林覆盖率目标，划定天然林、生态公益林等林地保护范围并明确管控要求，提出林地布局优化方案，明确古树名木保护要求。

草地：确定草地综合植被盖度目标，提出草地布局优化方案，确保基本草原面积不减少、质量不下降、用途不改变。

湿地：明确河湖水系、湿地、蓄滞洪区和水源涵养地的保护范围和管控要求，提出河湖自然岸线的保护措施。

农业设施建设用地：提出乡村道路用地优化措施，支撑农村产业体系和生态宜居美丽乡村建设；提出种植、畜禽养殖、水产养殖等设施建设用地优化方案。

4.2 优化空间结构

建设用地优化

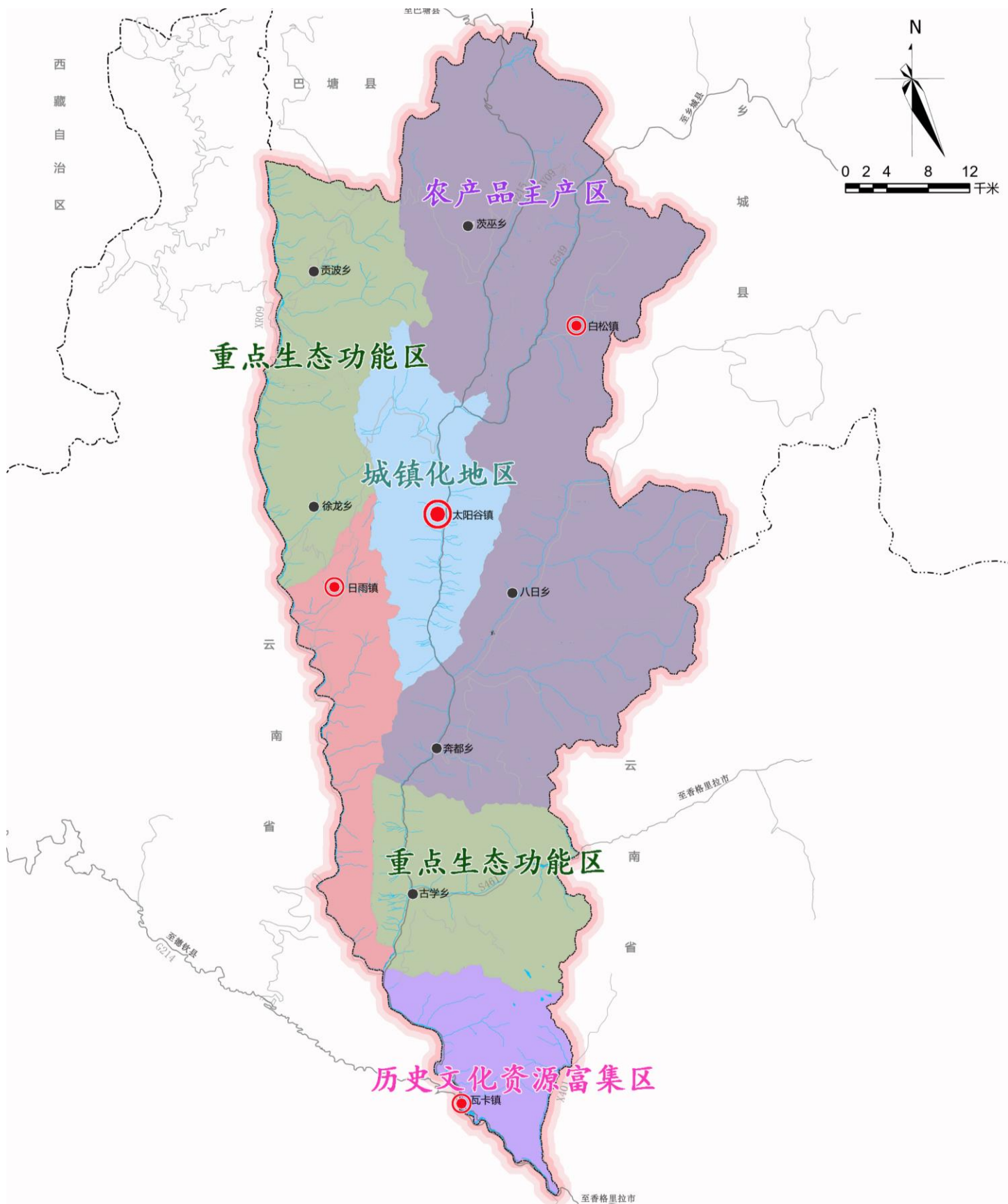
城镇建设用地：提出新型城镇化发展策略；围绕新型城镇化、产城融合，明确城镇规模等级、职能和空间结构，推动形成分工合理、功能互补、良性互动的现代城镇体系；坚持节约集约，合理确定新增建设用地规模，制定存量低效建设用地盘活实施计划，明确城镇建设用地集约利用目标，提出建设用地布局优化方案，确保规划期内人均城镇建设用地指标控制在合理范围内。

乡村建设用地：确定人均宅基地（含附属用房和庭院）和村庄建设用地指标，明确村庄建设用地集约利用目标，提出村庄建设用地布局优化方案，建设宜居宜业和美乡村。推动农村一二三产业融合发展，优化农业设施和乡村新产业新业态建设用地布局，推动乡村全面振兴。

特殊用地：落实国家和省发展战略，根据市县发展需要，合理安排军事、外事、宗教、安保、殡葬等具有特殊性质的用地。

4.3 细化主体功能分区

划分**城镇化地区**、**重点生态功能区**、**农产品主产区**、**能源资源丰富集区**、**历史文化资源富集区**。



05

优化功能布局

塑造特色魅力城乡空间

- 5.1 构建现代产业体系
- 5.2 重构全域镇村体系
- 5.3 全面推进乡村振兴
- 5.4 强化文化保护利用
- 5.5 推进国土整治修复



5.1 构建现代产业体系

构建“一心两极、一轴两带、三区”的产业总体空间格局。

一心

太阳镇综合服务中心

一轴

城市综合发展轴

两极

北部藏乡田园旅游服务中心

南部瓦卡镇旅游集散中心

两带

金沙江河谷绿色能源经济带

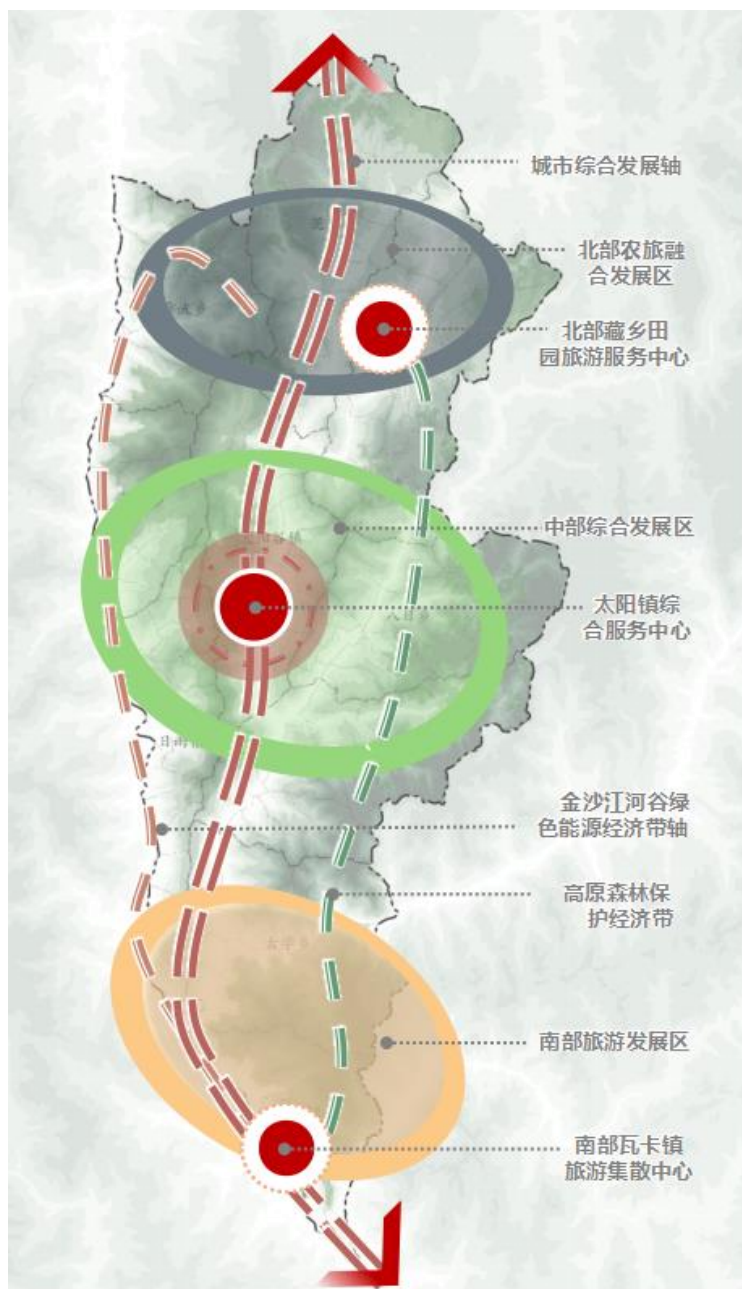
高远森林保护经济带

三区

北部农旅融合发展区

中部综合发展区

南部旅游发展区



5.1 构建现代产业体系

□ **农业**：形成“一核四园三区”的农业产业发展结构。

一核

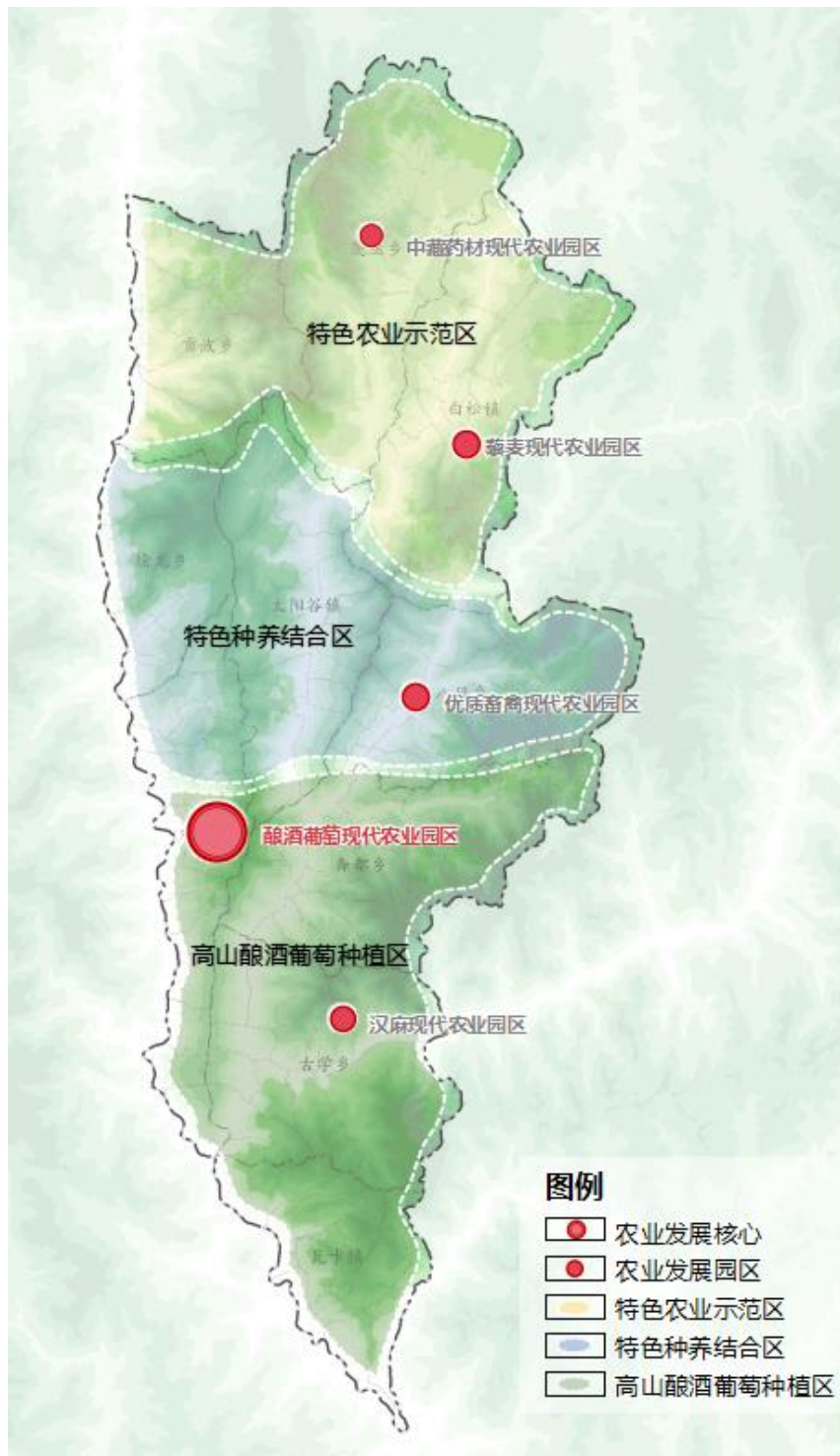
酿酒葡萄现代产业园区

四园

中藏药材现代农业园区
藜麦现代农业园区
优质畜牧业现代农业园区
汉麻现代农业园区

三区

特色农业示范区
特色种养结合区
高山酿酒葡萄种植区



5.1 构建现代产业体系

□ **加工业**：形成“一核多点”的绿色加工产业体系。

在太阳古镇建设农特产品综合加工园，以茨巫乡、日雨镇、古学乡的中药材、葡萄，汉麻，藜麦等特色产业为基层，建设农业品牌孵化器、农村再造设计站、农业人才培养基地、农业创客孵化器、创客公社、科技创业苗圃，建设农产品初加工点。

□ **新能源**：形成“一带多点”的能源格局。

一带：金沙江河谷绿色能源经济带；

多点：水电站，风电场，分布式民居光伏发电系统。



5.1 构建现代产业体系

□ **旅游业**：构建“一线、一带、六景区、多点”的旅游格局。

一线

G215河谷风情自驾游线

一带

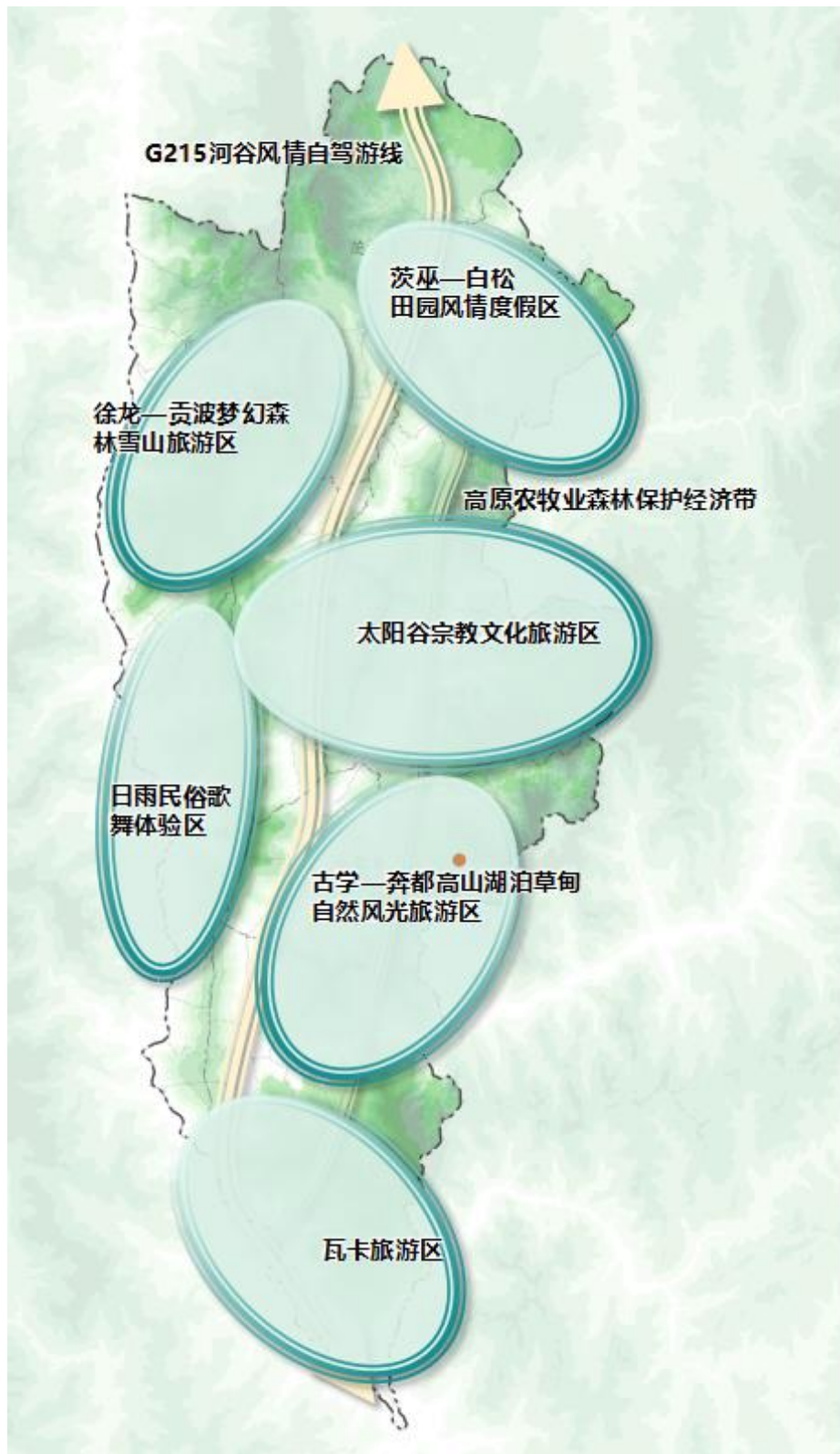
高原森林保护经济带

六景区

- 白松—茨巫田园风情度假区
- 徐龙—贡波梦幻森林雪山旅游区
- 太阳谷宗教文化旅游区
- 日雨民俗歌舞体验区
- 古学—奔都高山湖泊草甸自然风光旅游区
- 瓦卡红色旅游区

多点

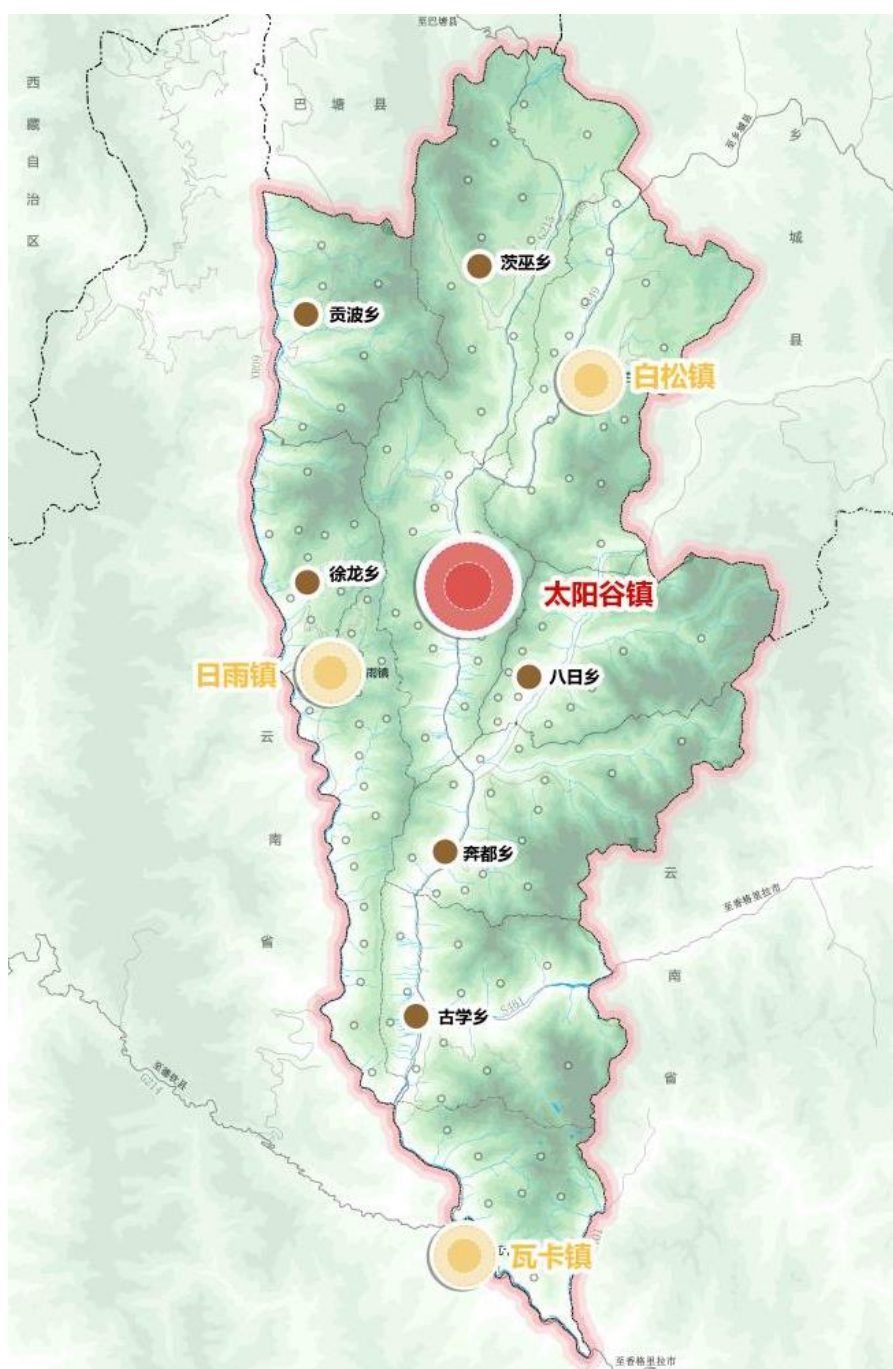
由各级3A级自然保护区以及非物质文化遗产组成



5.2 重构全域镇村体系

构建“1+3+6+N”的城镇空间体系结构。

等级	数量	名称
中心城区	1	太阳谷镇
中心镇	3	白松镇、瓦卡镇、日雨镇
一般乡镇	6	茨巫乡、古学乡、奔都乡、徐龙乡、贡波乡、八日乡
行政村	N	松堆村、纳贡村、呷立村、莫木上村、卡龚村、约日村、尼日村、扎格村、子实村、阿称村等行政村



5.3 全面推进乡村振兴

顺应全县村庄发展规律和乡村人口流动趋势，因村施策，按照“五型”分类，科学引导村庄发展。

- 城郊融合型。** 县城（太阳谷镇）以及瓦卡镇周边的村庄，具备承接县城和中心镇功能延伸的优势和条件，也具有向城镇转型的条件。
- 集聚提升型。** 主要分布在G215等交通干线沿线的规模较大的中心村、易地搬迁扶贫安置点以及其他仍将存续的一般村庄，占乡村类型的大多数，是乡村振兴的重点村庄。
- 特色保护型。** 生态环境良好、自然风光优美、文化底蕴深厚、民族风情多样、乡土气息浓厚、产业资源独特的村庄，具有将生态、人文资源优势转化为经济优势的村庄。如瓦卡村、莫木村等特色村寨，是彰显得荣乡村特色的重要载体。
- 搬迁撤并型。** 对位于生存条件恶劣、生态环境脆弱、自然灾害频发、地方病严重等地区的村庄，因重大项目建设需要搬迁的村庄，人口流失特别严重不具有保留价值的村庄以及基本丧失功能的空心村，旭龙水电站建设等大型工程移民涉及村庄。
- 农村社区型。** 农村社区是农村的基层管理单元，根据全县农村人口集聚和流动趋势，结合得荣县乡村发展建设现状，落实住建局、民政局等各部门的相关规划，在瓦卡镇、太阳谷镇、白松镇发展农村社区。



5.4 强化文化保护利用

构建全域全要素历史文化遗产保护控制线体系。

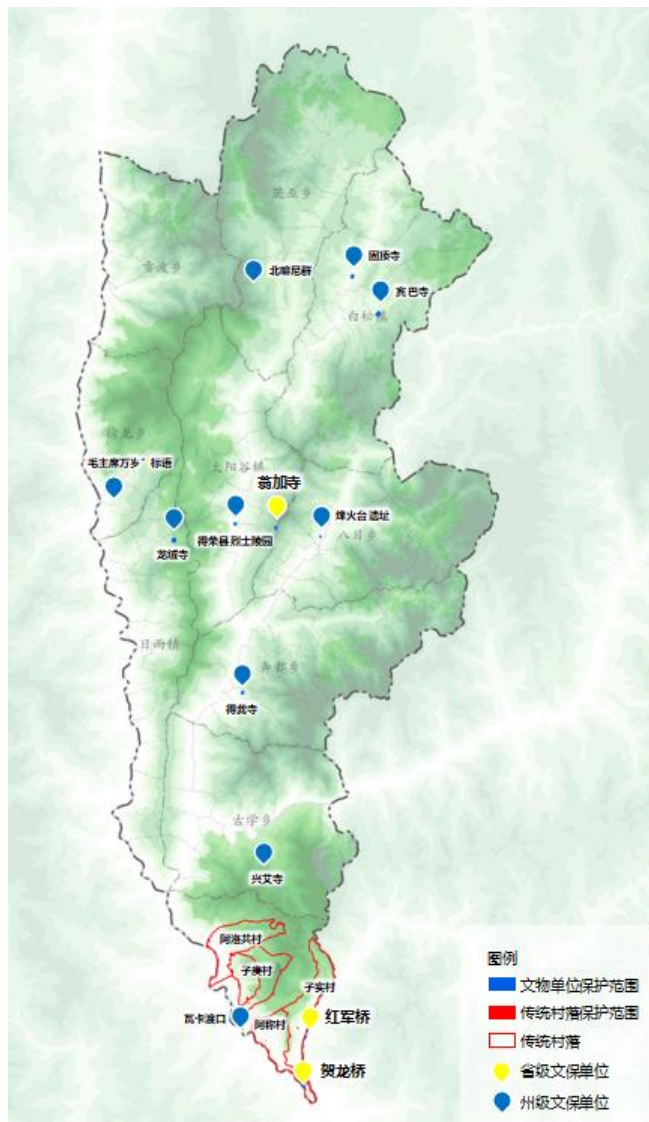
文物保护单位

省级：3项

州级：11项

传统村落

国家级：4项



分类	名称	类型	保护等级
文物保护单位	翁加寺	古建筑	省级
	贺龙桥	近现代史迹	省级
	红军桥	近现代史迹	省级
	宾巴寺	古建筑	州级
	得荣固顶寺	古建筑	州级
	得荣龙绒寺	古建筑	州级
	得龚寺	古建筑	州级
	得荣兴艾寺	古建筑	州级
	得荣县烈士陵园	近现代史迹	州级
	张仁村“毛主席万岁”标语	近现代史迹	州级
	八日日旭村烽火台遗址	古遗址	州级
	朗达村北嘛尼群	石刻	州级
	莫木下村六字真言石刻	石刻	州级
	瓦卡渡口	近现代史迹	州级
传统村落	瓦卡镇阿称村	藏族传统村落	国家级
	瓦卡镇子庚村	藏族传统村落	国家级
	瓦坎镇子实村	藏族传统村落	国家级
	瓦卡镇阿洛贡村	藏族传统村落	国家级

5.5 推进国土整治修复

实施生态修复

针对生态功能退化、生物多样性减少、水土污染、洪涝灾害、地质灾害等问题区域，坚持山水林田湖草沙一体化保护和系统治理，维护生态系统，改善生态功能，明确生态系统修复的目标，提出生态修复重点区域和重大工程。

修复分区：茨巫峡谷-嘎金雪山生态保护修复区、玛依河-莫木大峡谷生态保护修复区、下拥森林生态保护区。

工程布局：修复已废弃和将关停矿山，开展废弃矿山治理、水土流失与地质灾害治理等综合治理措施，复垦已破坏的土地，恢复废弃矿山生态环境；金沙江、定曲河、拉曲河、玛曲河、许曲河等得荣县主要河流水生态保护修复，开展河道综合整治、城乡水污染整治等综合治理措施，恢复河流自然岸线，增强河流生态廊道连续性。

加强土地综合整治

加强土地综合整治：针对农业生产效率不高、农村建设用地粗放、人居环境不优、土壤退化等问题，明确整治目标、重点区域，确定重大工程项目。开展农用地整理、建设用地整理、土地复垦及土地开发项目，主要位于白松镇、茨巫乡、日雨镇、太阳谷镇。

06

强化支撑系统

增强城乡发展安全韧性

6.1 高效便捷的综合交通体系

6.2 精准配套的公共服务体系

6.3 安全韧性的基础设施体系

6.4 积极灵敏的防灾减灾体系

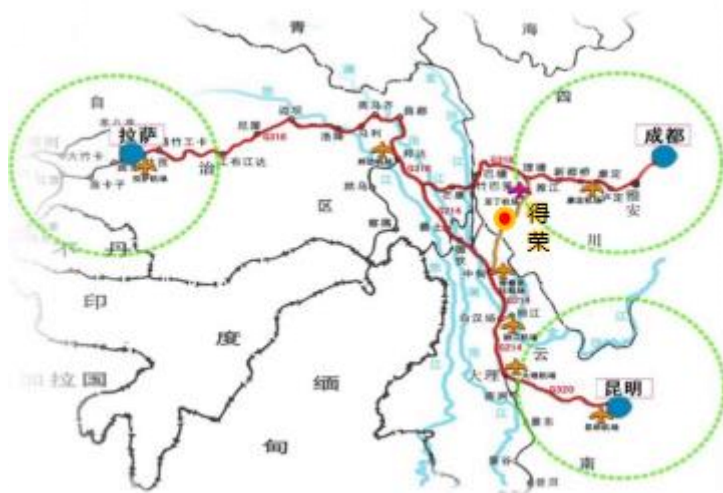


6.1 高效便捷的综合交通体系

建设互联互通的交通网络，构建绿色高效的现代化综合交通格局。

链接大西南

依托川藏铁路、川藏高速、S66、稻城机场等，融入川、滇、藏金三角核心区域，打造“甘孜西南门户”。



城镇融合

依托S66、九龙支线等，沟通与稻城、康定等，缩短与成渝双城经济区的时空距离，融入区域城镇发展廊道。



联动区域

衔接区域性交通设施，完善交通性干道，升级交通干道建设标准，打造“川滇藏核心区域物流集散中心”，建设“川滇藏大通道”。



6.1 高效便捷的综合交通体系

构筑现代交通网，融入区域交通格局。

□ 铁路

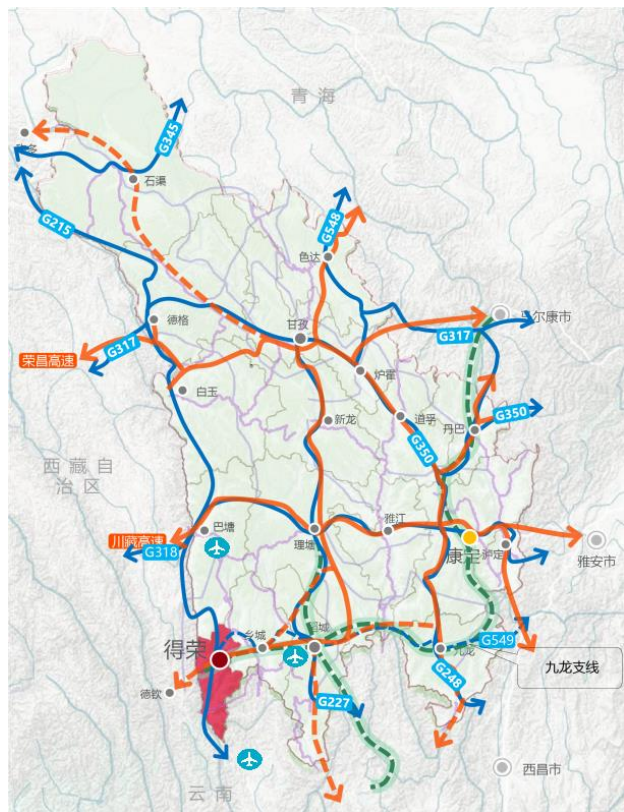
山地轨道线路： 九龙支线

□ 航空

机场： 借助高速公路及国道缩短与巴塘机场、稻城机场、香格里拉机场的时空距离。

□ 物流

物流中心： 建立一处县级货运站和物流中心，及瓦卡镇、白松镇等4处货运及物流中心。把瓦卡镇打造成“川滇藏结合部重要物流集散中心”，加快瓦卡镇、太阳谷镇、古学乡冷链仓储物流基地建设。



构筑“内联外畅、国省县乡互通、统筹城乡、覆盖全域”的综合交通运输网络。

□ 建设高等级道路，跨入“高速化”时代，真正融入川滇藏核心区域

高速： S66（四川省高速公路网规划）

□ 构筑“一横两纵”干线公路网

国道： G215、G549

省道： S461（洞松（乡城）-古学（得荣））

□ 构筑县域“四通八连”农村道路网

县道： X162、X163、X164、X165、X166、X169

乡道： 乡道若干条



6.2 精准配套的公共服务体系

构建全民覆盖、普惠共享、城乡一体的基本公共服务体系。

分区配置

分区域补齐县级公共服务设施

将县域分为南、中、北三个片区，以片区中心瓦卡、白松、太阳谷镇城镇发展策略为控制因素，分区域配置县级公共服务设施。

多级配置

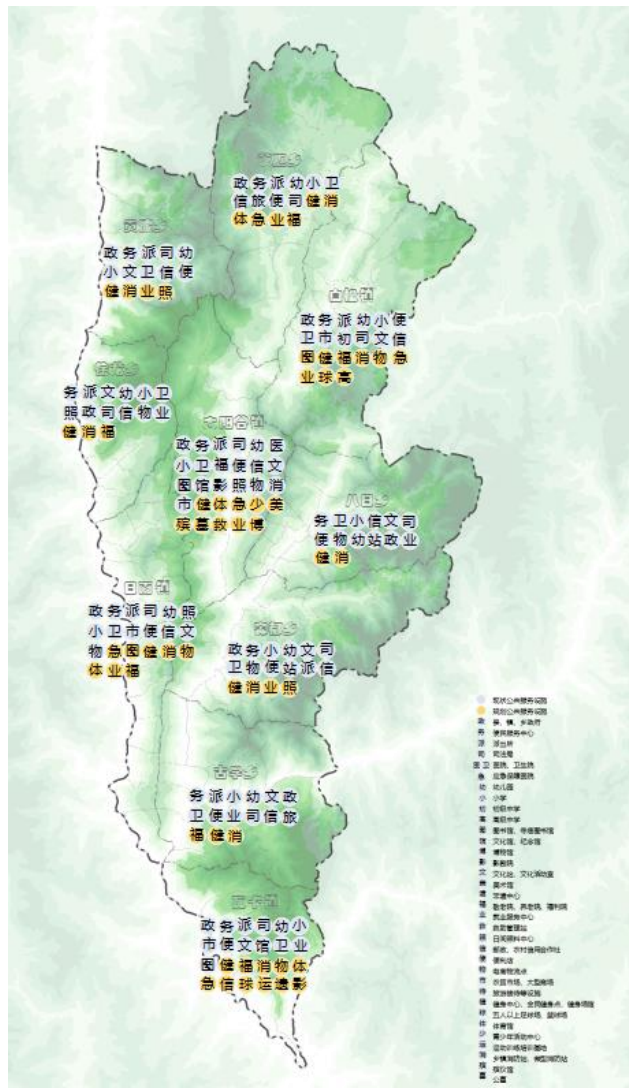
多种配置方式并行

提出县-乡（镇）-村三级两类配置标准，提出乡镇最低配置标准；针对离散度较高的农村地区，提出新型农村社区公共服务设施配置标准。

分类配置

分类配置县域公共服务设施

强化乡镇级公服设施生活服务、农业生产服务功能；村级公共服务设施，以服务设施均等化为目标。



6.3 安全韧性的基础设施体系

全域统筹、城乡一体，建立绿色低碳高效的市政设施网络。

给水工程

开展城乡饮水安全巩固提升工程，发展适度规模集中供水，城乡安全饮水率达到100%，城镇自来水普及率达到100%，农村自来水普及率达到90%以上。

排水工程

采取雨污分流制，污水经处理后才能排入自然水体，并适当考虑污水回收利用。污水处理采取集中与分散相结合的方式。

电力工程

北面接四川省网，南面接南方电网，实现以110kV、35kV输电网络为骨架的全县区域性电网。规划保留现状四个水电站，新增旭龙水电站。

通信工程

全面推进电信网、广播电视网和互联网三网信息化工程建设，大力推进5G通信基础设施建设，提升区域信息化水平，形成覆盖城乡的新一代基础信息网络。

能源工程

规划形成以电力为主，以化石能源为辅，以太阳能、风能、地热等清洁能源作为补充的能源结构。

充分利用当地清洁能源，完善城市集中供暖工程。

环卫工程

垃圾处理应实现无害化、资源化、减量化。建立“户集 - 村收 - 乡镇转运 - 市处理”的垃圾处理模式。垃圾转运站、垃圾填埋场每个乡镇设一处。



6.4 积极灵敏的防灾减灾体系

完善防洪、消防、抗震减灾、人防等综合防灾减灾体系，增强城乡发展韧性。

防洪规划

一级中心城镇按20年一遇，其余乡镇按10-20年一遇。

抗震规划

完善减灾系统，抗震设防烈度为8度，重要设施设防标准为9度。

消防规划

构建多级全覆盖的消防救援体系。

人防规划

遵循“长期准备、重点建设、平战结合”的方针，实现人防工程建设体系化、布局结构网络化、防护目标效能化、防空防灾一体化。

地质灾害

得荣县现状存在407处地质隐患点，各类工程建设应尽量避让不良地质，消除地质灾害安全隐患。

公共卫生

强化重大传染病防控能力建设，切实提升疾病预防控制和卫生应急能力，由县医院-乡镇卫生院-村卫生室构建县镇村三级公共卫生预防控制体系。

07

优化城市空间 提升中心城区发展能级

7.1 城市性质与规模

7.2 城市空间结构

7.3 公共服务设施

7.4 道路交通体系

7.5 绿地与开敞空间

7.6 景观风貌引导



7.1 城市性质与规模

◆ 城市性质

香格里拉生态旅游区重要节点，康南地区重要门户，以“太阳谷文化”为主题的精品旅游服务城市。

◆ 城市建设规模

至2035年，中心城区人口规模为3050人。中心城区城镇建设用地规模23.04公顷，人均城镇建设用地75.54m²/人。



7.2 城市空间结构

规划形成 **“一廊两轴、两心三组团”** 的空间发展结构。

一廊

依托定曲河形成的滨河生态廊道。

两轴

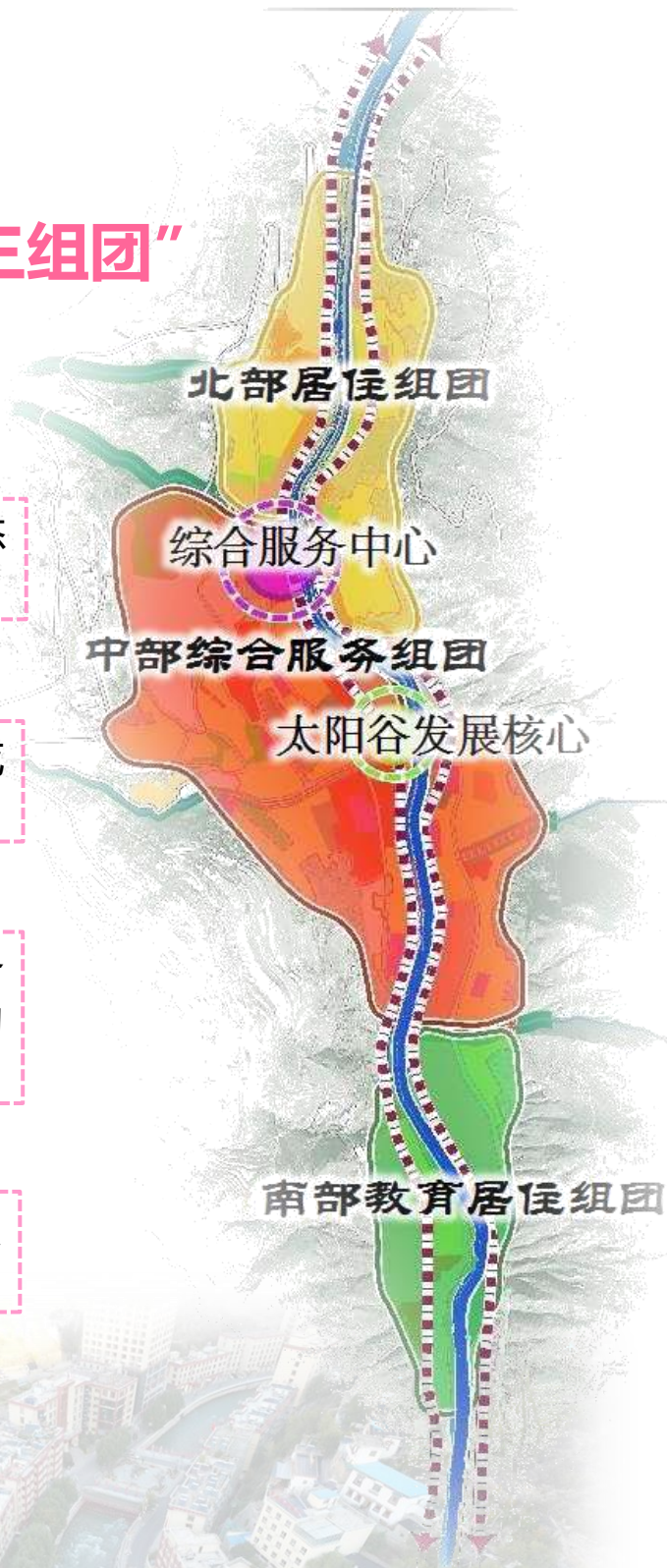
沿G215以及主要道路形成的城市发展主轴。

两心

围绕县政府形成的综合服务中心、以及以太阳谷广场为发展核心。

三组团

北部居住组团、中部综合服务组团、南部教育居住组团



7.3

公共服务设施

构建**城市级公共服务主核心、城市级公共服务次核心、组团级公共服务中心**三级城市公共服务体系，结合职能分工布局公共服务设施。

城市级公共服务主核心

即老城公共服务中心。依托现有公共服务基础，提升重大公共服务设施标准，形成包含行政办公、商业商务、教育、文化复合型中心。

城市级公共服务次核心

即城市新的集聚服务核心区。承担行政办公、文化交流、商业服务、教育、体育等功能，重点提高公共服务设施标准，建设文化交流、创新展示中心，打造公共服务设施聚集新区。

组团级公共服务中心

作为城市功能组团的公共服务中心，以服务片区为主，同时结合自身功能定位，拓展旅游接待服务、行政办公等公共服务功能。



城市公共服务体系

7.4

道路交通体系

◆ 对外交通

依托国道G215干路公路，并推进国道G549改线工程，整体优化得荣县中心城区交通运输体系建设。

◆ 对内交通

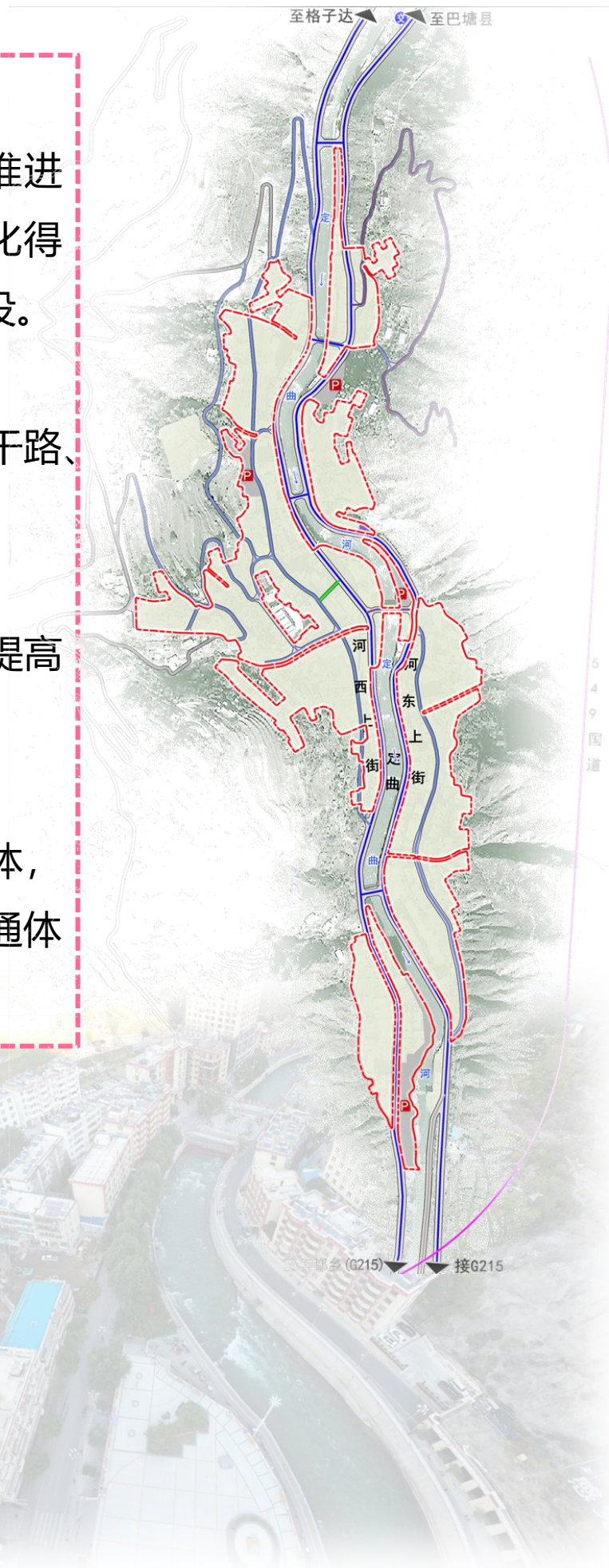
优化组团内道路系统，完善主干路、次干路、支路衔接。

◆ 客运枢纽规划

推动城北县客运站提档升级，提高客运服务覆盖率。

◆ 公共交通规划

确定以步行和自行车交通为主体，普通运量公交为基础的客运交通体系。



5
4
9
国道

7.5 绿地与开敞空间

构建“**一心一廊、两轴多带多节点**”的绿地与开敞空间结构体系。

一心

以太阳谷广场作为中心景观节点。

一廊

以定曲河构建滨河生态景观廊道。

两轴

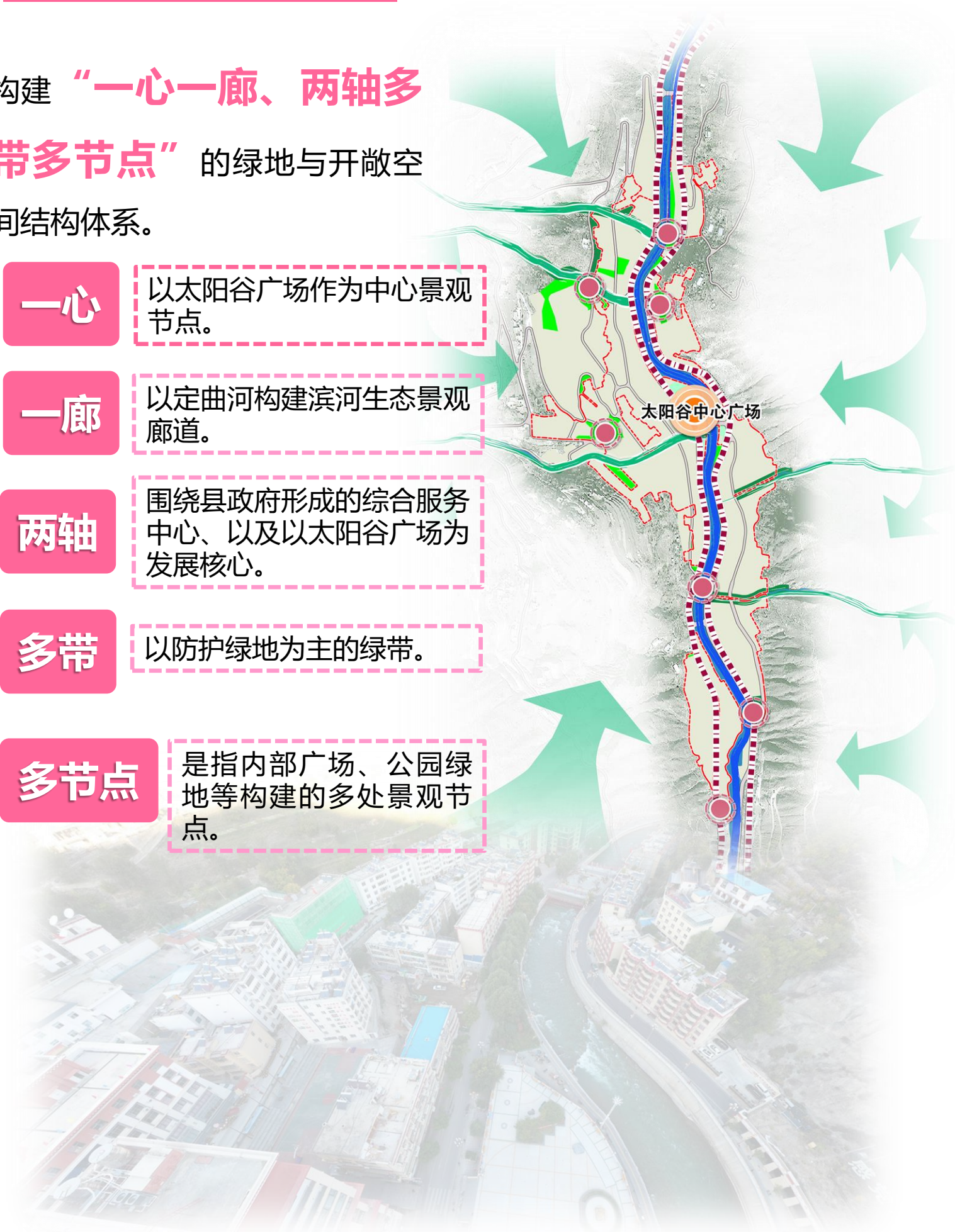
围绕县政府形成的综合服务中心、以及以太阳谷广场为发展核心。

多带

以防护绿地为主的绿带。

多节点

是指内部广场、公园绿地等构建的多处景观节点。



7.6 景观风貌引导

围绕山水环境，构建“**一核一带、一轴四区**”的特色景观风貌。

一核

以太阳光广场为核心景观风貌。

一带

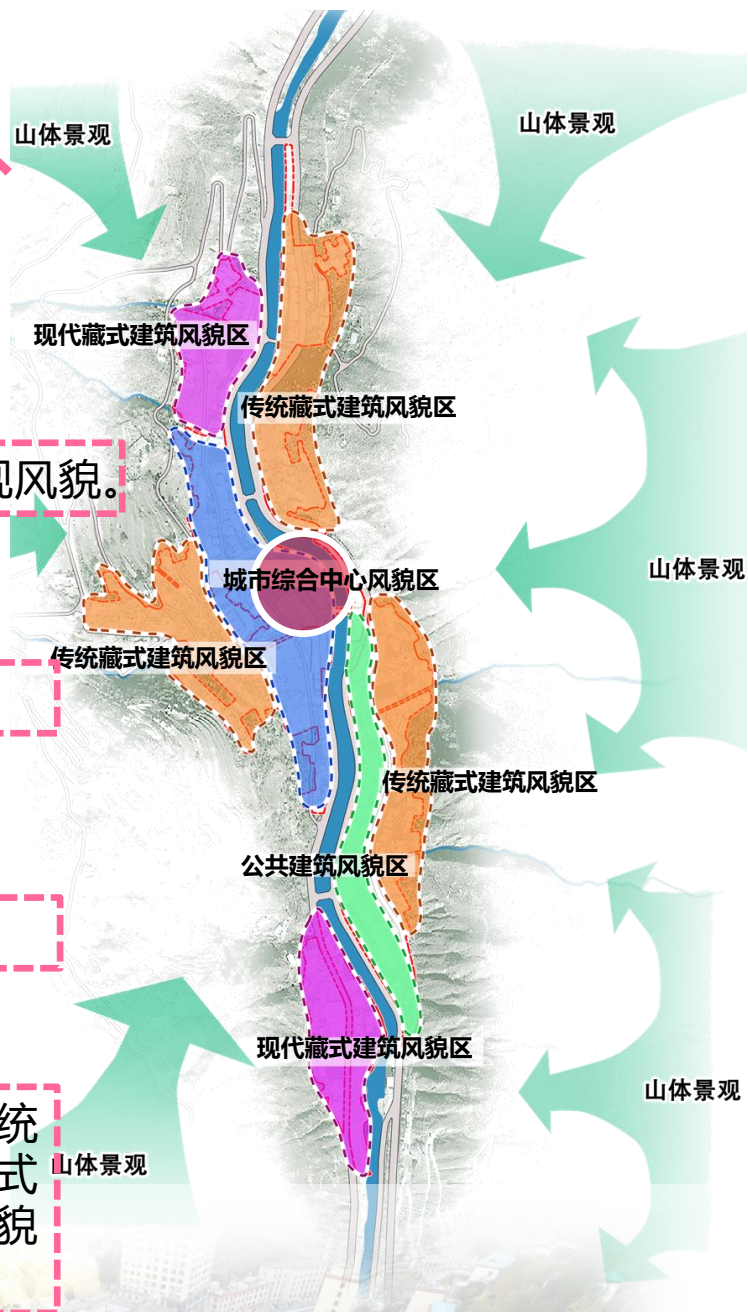
以定曲河为景观带。

一轴

南北向城市景观主轴线。

四区

城市综合中心风貌区、传统藏式民居风貌区、现代藏式建筑风貌区、公共建筑风貌区



08

完善实施机制

保障空间规划落地实施

8.1 规划传导

8.2 近期行动

8.3 策划机制



8.1

规划传导

完善全域覆盖，分层管理，分类指导的规划编制体系。以国土空间规划统筹协调各类规划，形成总体规划、专项规划、详细规划三类，县域-片区-单元三级的空间规划体系，健全规划实施传导机制。通过“纵向传导、横向传导”实现对下层次规划和专项规划的传导和指引。

国土空间规划

分解下达耕地保有量、永久基本农田保护面积、生态保护红线面积、城镇开发边界面积等约束性指标；明确“三条控制线”以及历史文化保护线、地质灾害防控线、工业用地保护线等其他重要控制线的划定落实与管控要求；提出中心城区及各乡镇发展指引要求。

专项规划

明确传导内容与指引要求，制定专项规划编制目录清单。

详细规划规划

划分城市片区管控单元，对城市片区内各类用地配比进行总量控制。结合产业功能区定位确定城市片区主导功能，引导城市片区适度集聚人口。

8.2

近期行动

对近期的建设用地开发、低效地利用及用地安排制定近期实施规划，重点针对基础设施、城市更新、公共服务设施、商业设施、特色产业项目等进行建设安排。初步确定近期重点建设项目18个，包括市政基础设施项目5个，公共服务设施项目5个，公园及广场建设项目6个，集体经济项目1个，城市更新及改造项目1个。

中心城区近期建设，集中在老城区，近期建设主要为在现状建设用地的基础上进行扩展和内部更新。

8.3

政策机制

政策配套

改革建设开发模式，建立城乡统一的建设用地市场，创新集体建设用地节约集约和转型升级利用机制。

实施考核

将考核结果作为部门及领导干部绩效考核的重要依据。健全监督问责机制，对违反规划和落实规划不力、造成严重损失或者重大影响的，一经发现，坚决严肃查处，依法依规追究责任。

监测评估

搭建数字城市平台，开展数字城市规划研究，接入甘孜州国土空间规划“一张图”实施监督信息系统，对国土空间保护开发行为进行动态监测，动态化开展新区体检评估，及时反馈预警，完善年度实施计划。